

Изработили:

Васил Стоев-171217733

Филип Иванов-171217751

Проучване, предхождащо същинско проектиране

Почивната база в с. Равадиново разполага и с 18 бунгала /единични и с по 2 стаи/. Всички бунгала са със самостоятелен санитарен възел, оборудвани са със следните неща :хладилник, телевизор и кабелна телевизия. Намират се в края на с. Равадиново на 3 км. от къмпинг Златна рибка и 6 км. от Созопол.

Бунгало тип 3 + 2 легла	Бунгало тип 3 легла	Бунгало тип 4 легла
Вътрешните врати са Ш 700 х В 2000.	Вътрешните врати са Ш 700 х В 2000.	Вътрешните врати са Ш 700 х В 2000.
Външната врата е Ш 900 х В 2000.	Външната врата е Ш 900 х В 2000.	Външната врата е Ш 900 х В 2000.
Прозорците са с Ш 1000 на В 1300.	Прозорците са с Ш 1000 на В 1300.	Прозорците са с Ш 1000 на В 1300.
Малкото прозорче Ш 400 х В 400 на баня/WC е подравнено по горен праг на външната врата.	Малкото прозорче Ш 400 х В 400 на баня/WC е подравнено по горен праг на външната врата.	Малкото прозорче Ш 400 х В 400 на баня/WC е подравнено по горен праг на външната врата.

В бунгало тип 3+2 легла има - 2 спални / санитарен възел / ; тераса ; антре. Това бунгало има и най-голямата тераса.

В бунгагло тип 3 легла има - 1 спалня / санитарен възел / ; тераса; антре

В бунгало тип 4 легла има - 1 спалня / санитарен възел / ;тераса;антре

Дефиниране на обекта на проектиране:

Обектът на проектиране е бунгало тип 3 легла.То се състои от спалня, санитарен възел и тераса, като входната врата води до антрето.В ляво се намира вратата на спалнята а срещу входната врата-тази на санитарния възел(банята).За да се влезе в бунгалото трябва непременно да се мине през терасата, която е подобна на веранда.

Леглата са 3. Едното е слято двуетажно за да се освободи място и е разположено в ъгъла до банята, а единичното в горният ляв ъгъл.

В средата на стаята са разположени маса с три стола, които са лесно преносими, за да може да се изнасят извън бунгалото при приятно време.

В долният ляв ъгъл е разположен малък хладилник, които ще е достатъчен за трима души.

В долната част на бунгалото, под прозореца, е разположен скрин с телевизор с кабелна телевизия.

В антрето, в дясно, до вратата на банята е разположена закачалка, а в дясно от входната врата има огледало.

Тоалетната и банята са в едно помещение, като тоалетната е разположена където е каналът, в дясно е мивката, а срещу нея се намира душът.

Потребителски профил:

Социо-демографски характеристики:

Пол: мъже/жени

Възраст: 0-90 години

Семейно положение: женени, неженени

Социален статус, приходи: ученици-10%, студенти-30%, безработни-10%, работещи-50%

Образование, професия: средно-10%, бакалавър-30% магистър-35%, доктор-25%

Свободно време (спорт, култура, стил на живот и т.н.): 40% прекарват времето си в спортуване, 20% го прекарват в разходки в природата, 25% са плажуващи, 15% оползотворяват времето си в сън.

Личностни характеристики:

Очаквания: високи-25% (главно ученици и студенти), средни-70%, ниски-5%

Въздържани, настойчиви или нетърпеливи: 60% въздържани, 25% настойчиви, 15% нетърпеливи

Склонни към риск или предпазливи: 25% склонни към риск (главно ученици и студенти), 75% предпазливи

Любопитни: 28% (главно ученици и студенти)

С чувство за хумор -84%

Използване на почивната база: за обучение -25%, за професионално време-35%, за свободно време-40%

Изисквания: Високи-25%, Базови-70%, ниски-5%

Проектиране на база ергономичен анализ

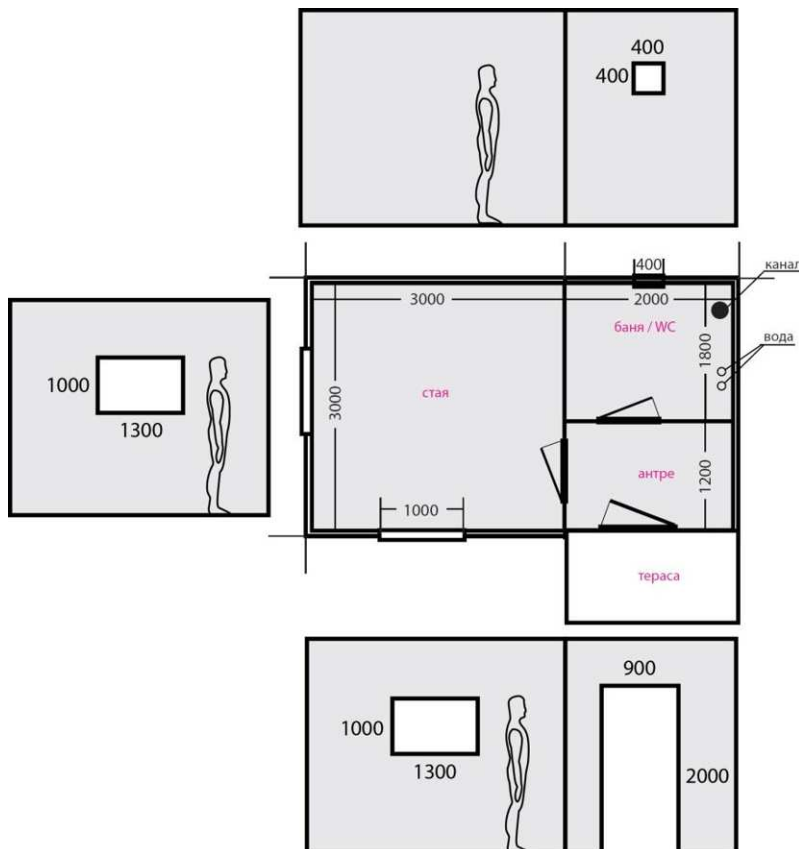
След анализирането на техническата информация и чертежите на обекта, които са ни предоставени създаваме чертежи на пълня облик на дадения обект (малко бунгало тип 3 легла/ 1 спалня/ санитарен възел/ тераса)

Технически данни: Вътрешните врати са Ш700хВ2000

Външната врата е Ш900хВ2000

Прозорците са с Ш1000хВ1300

Малкото прозорче Ш400хВ400 на баня е подравнено по горен праг на външната врата



Височината на мъжът е взета от средната стойност на височината на българите – 95 ти % - 1,81см

Функционален анализ на проектирането

Бунгалата са места, където семейни и не семейни хора отседат за известен период от време като в повечето случаи гостите не възнамеряват да седят в бунгалата в по-голямата част от престоя си там.

Основните дейности, които се извършват в бунгалата са:

- Престой, подслон и пренощуване.
- Отдых
- Закусване, обядване и вечеряне

Тези дейности, съобразени с цялостното пространство, водят до обособяването на четири основни функционални зони:

- Зона за спане
- Зона за хранене
- Тоалетна и баня
- Зона за багаж

Разпределението на тези зони трябва да бъде съобразено с връзката между всяка една от тях и последователността им на изпълнение

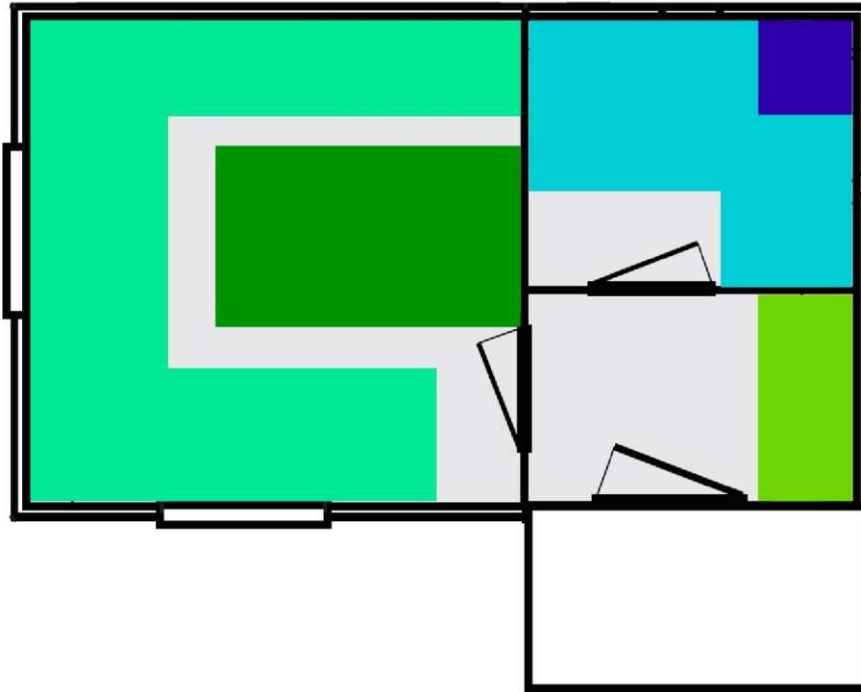
С цел максимално удобство мебелите трябва да бъдат подредени по най-рационалния начин с цел, оставане на максимално свободно място за движение.

При организирането на проектираното пространство трябва да се вземат предвид и

ходовите линии и траекториите на движение. Чрез тяхното предвиждане може да

бъде осигурено безпроблемно разминаване между гостите.

Функционални зони

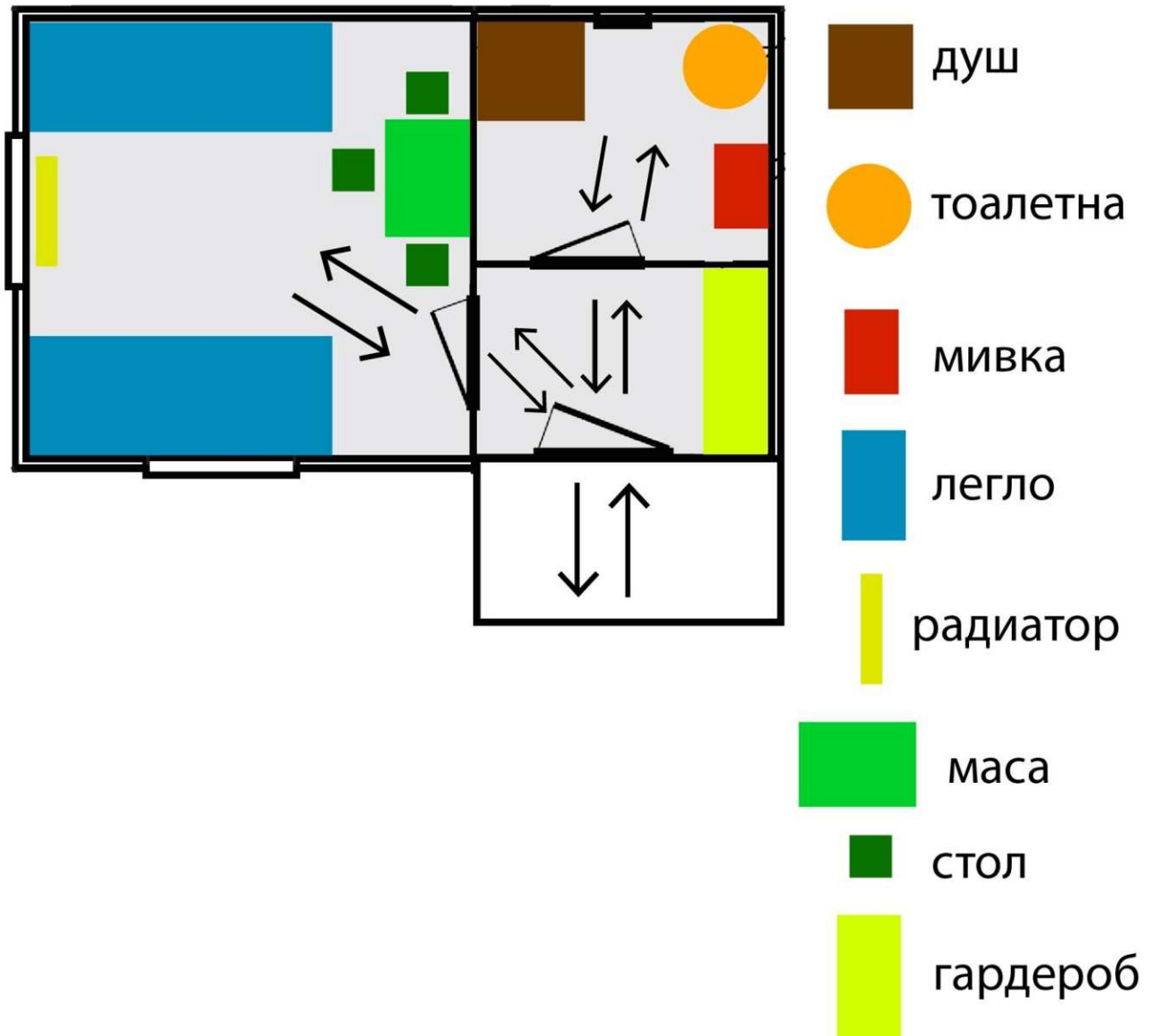


-  тоалетна
-  зона за
къпане
-  зона за
спане
-  зона за
хранене
-  зона за
багаж
-  неусвоена
зона

Ходови линии според натовареността



Траектория на движението



Проектиране на база анализ на контекста и микроклимата

Муудбордове за интериор





Баня

Начинът, по който потребителите разбират архитектурата на дизайна се определя от голяма степен на светлината в интериора. Светлината ни помага да различим детайлите с структурата и декорите, без нея не бихме могли да оценим това, което ни заобикаля.

Видът осветление, който решим да използваме, има силата да зададе и предизвика определено настроение, което потребителят да изпита. Хората, обитаващи дадено пространство, ще си съставят спомени, мисловни картини и образи, основаващи се до голяма степен на светлината. Тя е това, което инстинктивно привлича вниманието ни към определени цветове, текстура и материали. Когато потребителят свързва определени чувства и спомени с дадено пространство, неговата стойност и значение естествено се увеличават и задълбочават.



Равадиново е село в Югоизточна България. То се намира в община Созопо, като е на 6 километра от самия град, в област Бургас.

Селото е разположено на 2,5 километра от брега на Черно море и в същото време в голяма близост до планината Странджа.

Надморската височина на селото е 30 метра, като климатът му е силно повлиян от близостта на морето. Зимата е мека и често с положителни температури, а лятото е горещо и сухо. Което означава, че микро климатът на селото отговаря с климатът на по-голямата част от черноморието.

- Средната температура по Черноморието през лятото - 28 °C
- Средна температура на водата - 25 °C
- Над 240 часа слънчеви дни през май и септември.
- Над 300 часа през юли и август.
- Температурата през юли е около 22 – 24 °C. / Средногодишните амплитуди са сравнително ниски - 20- – 21 °C.

Средна продължителност на деня:

- Средна продължителност на деня през юни - 15 часа.
- Средната продължителност на деня през юли - 15 часа.
- Средната продължителност на деня през август - 14 часа.
- Средната продължителност на деня - 12 часа.

Средни температури:

- Средна температура за юни - 22 градуса по Целзий
- Средна температура за юли - 24 градуса по Целзий
- Средна температура за август – 24 градуса по Целзий
- Средна температура за септември – 19 градуса по Целзий

Синтез композиране на интериорни и екстериорни пространства

3D визуализации

Баня







Банята в бунгалото е сравнително малка и се налага да се спести място. В този случай банята е лишена от различни екстри като душ кабина или вана. В банята са поместени най-необходимите санитарни принадлежности, а именно – душ, тоалетна, и мивка. Предвидена е и закачалка за хавлията между тоалетната и душа.

За цвят на плочките на стените са избрани топли за окото цветове: оранжикаво-кафеви, където гостите на бунгалото да се чувстват уютно и комфортно.

За цвят на плочките на земята е избран бял цвят с цел хигиена и чистота, а именно върху белия цвят се виждат и най-малките замърсявания. В този случай, гостите ще бъдат сигурни, че преди тяхното настаняване всичко е било изчистено безупречно.

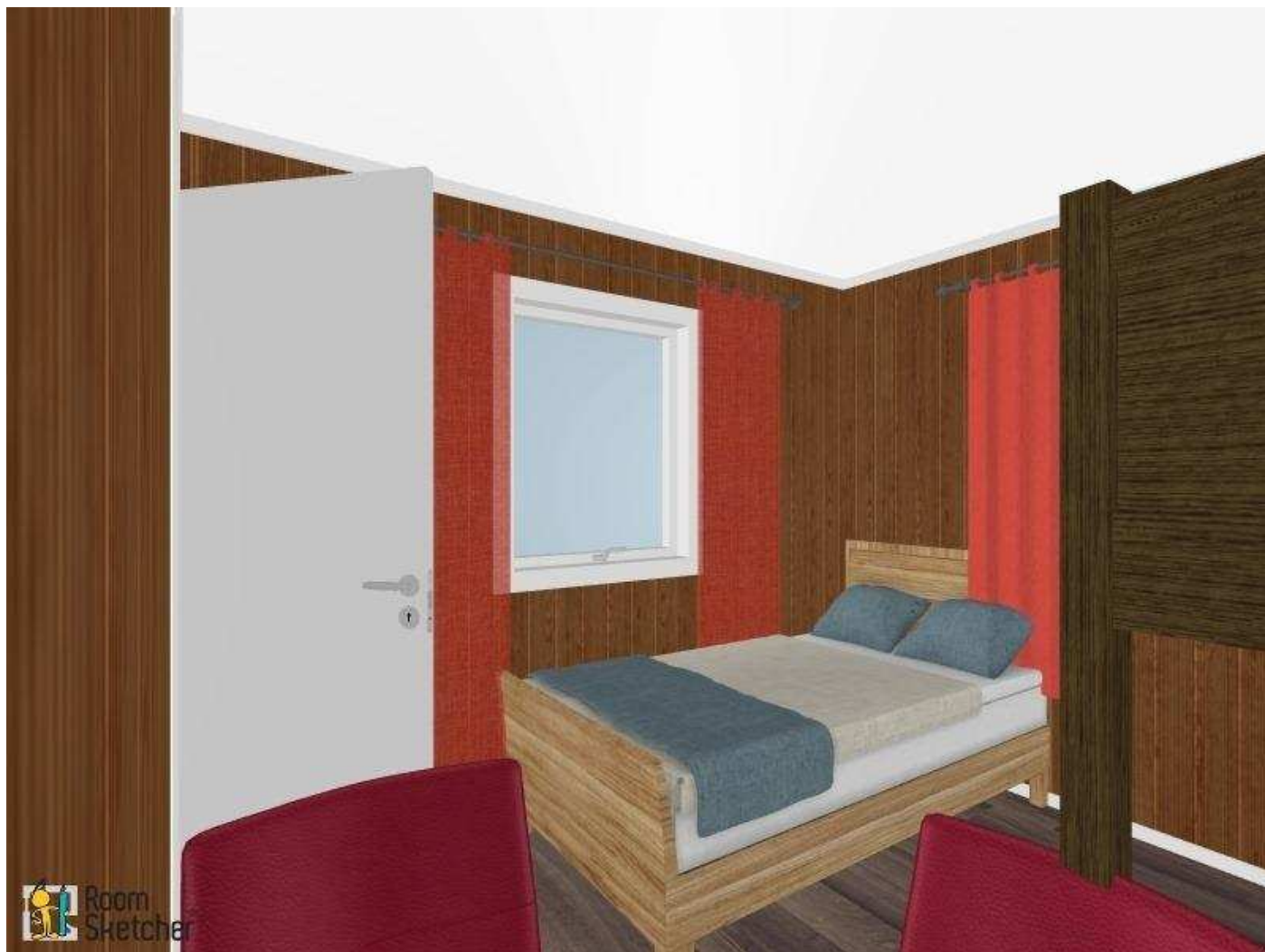
Антре



Антрето е с най-ограничено пространство от всички помещения в бунгалото. В него е предвидено да присъства единствено голям семеен гардероб, намиращ се зад входната врата. В гардероба има възможност да се съхраняват всичките принадлежности на гостите на семейството, така че да няма нужда да си отнемат от свободното пространство в спалното помещение с куфари, сакове и багаж.

В антрето няма възможност да бъдат поставени други мебели, защото оставащото му свободно пространство е ограничено. То е връзка между две други помещения и тераса, а поставянето на допълнителни мебели би било затруднило разминаването на гостите в помещението.

Спално помещение







Интериора в бунгалото е изключително уютен. На пода е поставен настилка от ламинат, заради своята лесна поддръжка и лесно почистване за разлика от паркета, който е сравнително по-скъп и труден за поддръжка.

Стените са облицовани с ламперия, което допринася най-много за създаването на уют в помещението. Ламперията също може да служи като добра вътрешна изолация – намаля нагряването на стените през горещите летни дни и запазва топлината на стаята през студените зимни дни. Интериора в стаята включва двойно легло тип спалня предназначено за родителите в семейството, и етажирано легло, което е с цел да спрести максимално място в помещението. По този начин бунгалото е подходящо за четиричленно семейство. Включени са също маса и столове, които са олекотени и компактни за да могат лесно да бъдат изкарвани на терасата през топлите сезони, защото голяма част от гостите имат предпочитания да вечерят на открито.